

Славиша Перић, Археолошки институт САНУ
Ђурђа Обрадовић, Археолошки институт САНУ
Олга Перић, Археолошки институт САНУ

УДК 904:67/68 (497.11–11)“634”

РЕВИЗИОНА АРХЕОЛОШКА ИСКОПАВАЊА НА НЕОЛИТСКОМ НАЛАЗИШТУ СЛАТИНА – Турска чесма у Дреновцу код Параћина¹

У раду су представљени прелиминарни резултати ревизионих археолошких ископавања неолитског насеља Слатина – Турска чесма у Дреновцу код Параћина. Ревизиона ископавања се изводе од 2004. године и до 2012. године истражене су четири сонде и десет контролних ровова. Истраживањима је поуздано утврђено присуство једног старчевачког хоризонта, који се може везати за рани неолит, и најмање три винчанска хоризонта.

Кључне речи: средње Поморавље, Дреновац, неолит, ревизиона ископавања.

Археолошко налазиште Слатина – Турска чесма, у литератури познатије као Дреновац, налази се у средњем Поморављу, на око 9 km јужно од Параћина. Регистровано је 1966. године у оквиру систематских рекогносцирања сарадника Завичајног музеја у Јагодини (тадашње Светозарево). Ископавања на овом археолошком налазишту обављена су 1968. и 1970/71. године. До 1970. ископавањима је руководио С. Ветнић, сарадник Завичајног музеја у Јагодини, а од 1970. године радовима се придружује и Народни музеј из Београда, под руководством Д. Крстића. Током ових ископавања истражено је 14 сонди и површина од око 290 m² (Vetnić 1974: 155).

Од 2004. године на налазишту у Дреновцу екипа Археолошког института у Београду изводи ревизиона археолошка ископавања под руководством С. Перића. Истраживања се врше у оквиру пројекта „Стална археолошка радионица – Средње Поморавље у неолитизацији југоисточне Европе“ (Perić 2004; Perić 2009). Као сарадници на пројекту у активности Радионице укључени су и стручњаци Завичајног музеја у Параћину, Завичајног музеја у Јагодини, Народног музеја у Београду као и Филозофског факултета у Београду.

Археолошко налазиште Дреновац налази се на источном ободу великоморавске котлине, на око 5,5 km источно од Велике Мораве. Налазиште се простире на обалама исушеног Дреновачког потока, који је на овом месту излазио из брдског залеђа у пространу равницу алувијалне равни Велике Мораве. Ревизионим ископавањима, простирање старчевачког и винчанског насеља је потврђено и у равничарској долини Велике Мораве и на падинама брдског залеђа. На основу површинских налаза процењује се да се археолошко налазиште у Дреновцу простире на преко 50

¹ Рад је резултат рада на пројекту „Археологија Србије: културни идентитет, интеграциони фактори, технолошки процеси и улога централног Балкана у резвоју европске праисторије“ (177020), који финансира Министарство просвете, науке и технолошког развоја Републике Србије.

на. Поред старчевачког и винчанског културног слоја, на налазишту је регистровано присуство налаза старијег гвозденог доба, у површинском слоју и у оквиру најмлађег културног слоја. Налазиште је по правцу север – југ пресечено аутопутем Београд–Ниш, а већи део налазишта простира се источно од трасе аутопута. Ревизиона ископавања су показала да на појединим локацијама дебљина културног слоја премашује 6 m (сонда XV; Perić 2009).

Током ревизионих ископавања истражено је 10 контролних ровова и четири сонде: XV–XVIII. Контролни ровови су отворани како би се сагледала стратиграфија на различитим деловима локалитета. У периоду 2004–2006. година истражена је сонда XV димензија 6 x 6 m. Лоцирана је на око 20 m западно од аутопута, у равничарском делу налазишта (Perić 2009). Сонда XVI истраживана је у периоду 2007–2012. година. Отворена је на месту где су пре почетка археолошке кампање извршена бесправна ископавања. Лоцирана је на делу налазишта источно од аутопута, на северној падини Чолићког брда. Сонда је 2007. године била димензија 5 x 5 m, али је у наредним кампањама проширивана тако да је закључно са кампањом 2012. године у оквиру ове сонде истражена површина од око 67 m². Сонда XVII истраживана је у периоду од 2008–2010. године. Лоцирана је у подножју западне падине Чолићког брда, око 20 m источно од аутопута. Првобитно је отворена као контролни ров димензија 2 x 1 m, како би се проверила стратиграфија у овом делу налазишта. Због регистрованог моћног рушевинског слоја винчанске куће ров је проширен још 2008. године на 3,60 x 2 m, а закључно са 2010. годином у оквиру сонде XVII истражена је површина од око 75 m². Сонда XVIII истражена је 2012. године. Лоцирана је на узвишењу на северној падини Чолићког брда, око 80 m јужно од сонде XVI и на око 10 m већој надморској висини у односу на сонду XVI. Сонда је била димензија 15 x 20 m и у оквиру ње није констатован културни слој.

У најмлађем културном слоју сонде XV, налази старијег гвозденог доба били су далеко изражајнији него на другим истраженим локацијама. У оквиру сонди XV и XVI поуздано су потврђена најмање три винчанска хоризонта (Винча Тордош – Винча Плочник), док је у оквиру сонде XVII са сигурношћу потврђен само један хоризонт насеља који се на основу прелиминарних анализа материјала може везати за млађу фазу винчанске културе, Винча – Плочник по М. Гарашанину.

У оквиру сонди XVI и XVII истражени су најмоћнији рушевински слојеви винчанских објеката. У северозападном делу сонде XVI истражен је надземни стамбени објекат са остацима југоисточног зида који се пружао приближно по правцу север – југ и рушевинским слојем, који су чинили већи комади лепа. Овом сондом захваћен је само део објекта, а његови остаци залазе у југозападни профил. Објекат је у северозападном делу био пресечен великом винчанском јамом максималних димензија 3,53 x 2,50 m. У оквиру овог објекта регистрован је посебан простор за припрему хране са неколико жрвњева у непосредној близини пећи. У југоисточном делу сонде истражен је ров који се пружао по правцу североисток – југозапад. Интересантно је да је југоисточни део поменуте куће лежао на испуни рова, тако да се југоисточни зид овог објекта пружао скоро по средини рова. У испуни рова констатовани су прослојци гара и пепела.

У сонди XVII истражен је надземни објекат очуване поднице димензија око 5 x 7 m. Инвентар куће је између осталог чинило око 59 керамичких посуда, које

се делимично или у потпуности реконструисане. Подницу са посудама прекривао је рушевински слој са комадима лепа који су интензивно горели. Поједини комади лепа су били витрификовани и деформисани.

Када је реч о старчевачком насељу, током ревизионих ископавања констатован је само један старчевачки хоризонт, и то у сондама XV и XVI. У сонди XVI констатован је само старчевачки културни слој дебљине око 0,30–0,40 m, док је у оквиру сонде XV делимично истражен полуукопани стамбени објекат. Објекат је био укопан у глиновиту здравицу око 0,80 m. Истражен је у дужини од 5,50 m, и у ширини од 2,70. На основу налаза керамичких посуда, керамичких „наруквица“, такозваних „амулета“ и резултата С14 датовања (С. Перић у припреми) закључено је да се старчевачки објекат из сонде XV, као и старчевачки културни слој из сонде XVI могу везати за рани неолит (Perić 2009). Ревизионим ископавањима за сада није потврђено присуство културног слоја који би могао да се веже за средњи неолит, тако да се још увек не може говорити о директном континуитету живота између старчевачке и винчанске културе (Perić 2009).

Досадашњи резултати ревизионих ископавања на Дреновцу указала су на огроман потенцијални допринос студијама неолита централног Балкана кроз истраживања овог неолитског насеља, као и на неопходност даљих систематских истраживања.

Литература

- Perić, S. 2004. Problem of Neolithization in Central Pomoravlje, *The Neolithic in the Middle Morava Valley*, Perić (ed.), 11–34.
- Perić, S. 2009. The Oldest Cultural Horizon of Trench XV at Drenovac, *Starinar*, LVIII/2008, 29–50.
- Vetnić, S., 1974. Počeci rada na istraživanju kulture prvih zemljoradnika u srednjem Pomoravlju, *Materijali X*, Počeci ranih zemljoradničkih kultura u Vojvodini i srpskom Podunavlju, Subotica 1972, Simpozijum praiistorijske sekcije SADI, Beograd, 123–168.

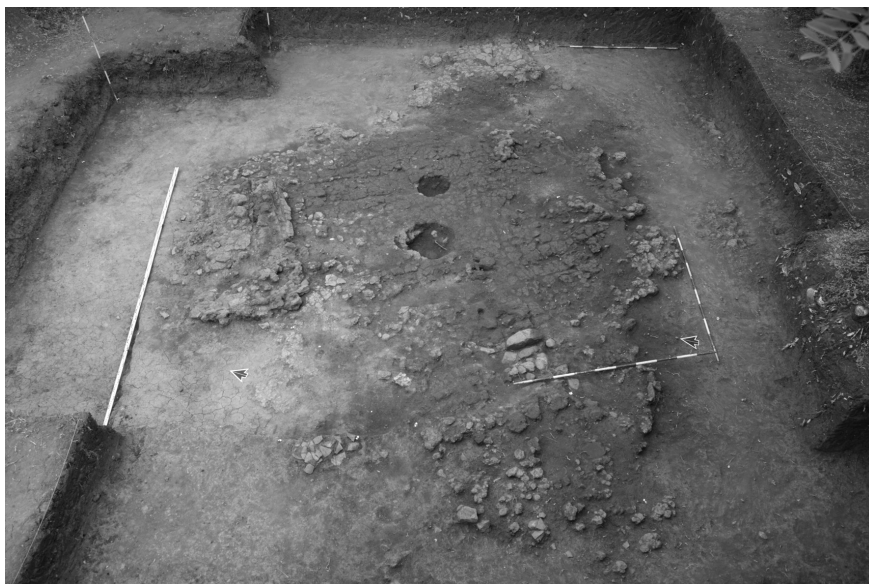
Slaviša Perić, Đurđa Obradović, Olga Perić

REVISIONAL ARCHAEOLOGICAL EXCAVATIONS IN THE NEOLITHIC ITE SLATINA TURKISH FOUNTAIN IN DRENOVAC NEAR PARACIN

This paper is on the preliminary results of the revisional archaeological excavations (2004–2012) of the Neolithic settlement Slatina – Turkish fountain in Drenovac near Parcin. There were four capsules researched and ten control trenches. The existence of a Starcevo horizon was surely determined, and this could be connected to early neolith, and at least three horizons from Vinca.



Сл. 1. Рушевински слој винчанске куће у северозападном делу сонде XVI и ров у југоисточном делу сонде – истраживања 2008. године



Сл. 2. Основа сонде XVII са остацима поднице винчанске куће – истраживања 2010. године